

臺北市十二年國民基本教育



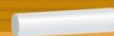
114學年

適性入學與相關資源介紹

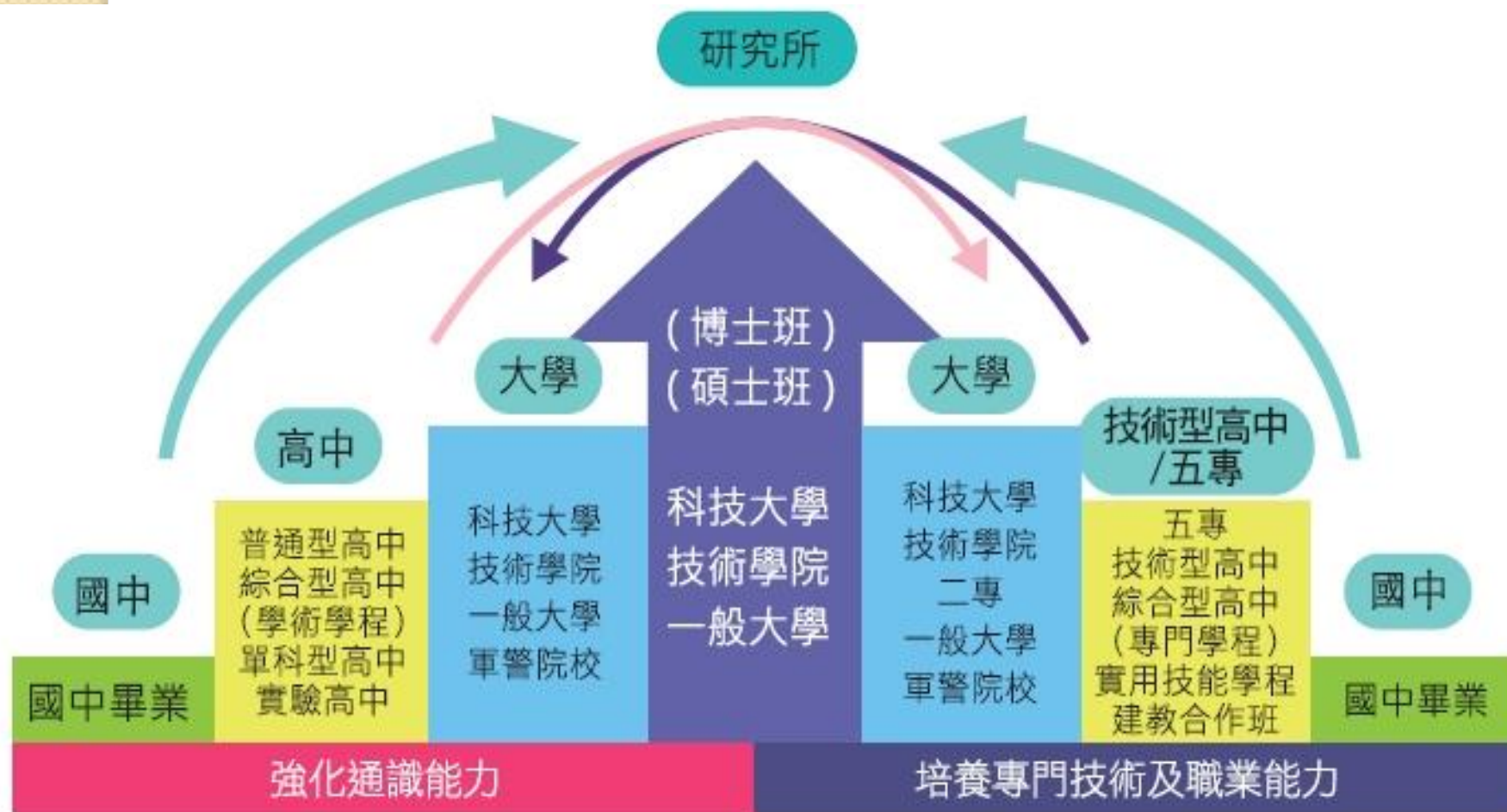
月

日

講師：教育部/教育局講師 李自瑞



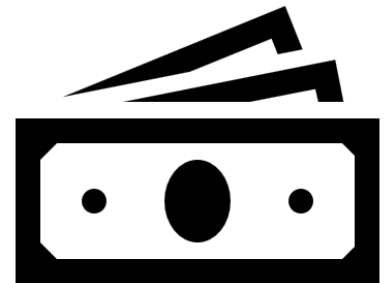
國中畢業生升學進路圖



十二年國教免學費政策

●103學年度起技術型高中(五專前三年)全面免學費

●113年2月起，高中高職全面免學費



國中教育會考

國中教育會考各科時間及題數

考試科目		時間	題數	結果呈現
國文		70分鐘	38 ~ 46題	分為「精熟」(A)、「基礎」(B)和「待加強」(C)3等級。 【在精熟(A)等級分別標示A++ (精熟等級前25%) 及A+ (精熟等級前26% ~ 50%) 並在基礎(B)等級分別標示B++ (基礎等級前25%) 及B+ (基礎等級前26% ~ 50%)】 成績計算方式可詳見教育部國中教育會考網站： https://cap.rcpet.edu.tw
英語	閱讀	60分鐘	閱讀40 ~ 45題 (占總成績80%)	
	聽力	25分鐘	20 ~ 30題 (占總成績20%)	
數學		80分鐘	25 ~ 30題 選擇題23 ~ 28題(占總成績85%) 非選擇題2題(占總成績15%)	
社會		70分鐘	50 ~ 60題	
自然		70分鐘	45 ~ 55題	分為一至六級分
寫作測驗		50分鐘	1題	

※「寫作測驗」及「數學非選擇題」必須要用
黑色墨水筆作答。

114年國中教育會考考試日程表

	114年5月17日 (六)		114年5月18日 (日)	
上午	8:20-8:30	考試說明	8:20-8:30	考試說明
	8:30- 9:40	社會	8:30- 9:40	自然
	9:40-10:20	休息	9:40-10:20	休息
	10:20-10:30	考試說明	10:20-10:30	考試說明
	10:30- 11:50	數學	10:30- 11:30	英語(閱讀)
			11:30-12:00	休息
			12:00-12:05	考試說明
			12:05- 12:30	英語(聽力)
下午	13:40-13:50	考試說明	備註：表示鐘響	
	13:50- 15:00	國文		
	15:00-15:40	休息		
	15:40-15:50	考試說明		
	15:50- 16:40	寫作測驗		



月
日

114學年度基北區 適性入學管道



114年基北區適性入學管道

免試入學

- 直升入學
- 學習區完全免試入學
- 免試入學
- 優先免試入學(第一類、第二類)
- 技優甄審入學
- 產業特殊需求類科
- 實用技能學程
- 技術型及單科型獨招

身心障礙適性輔導安置

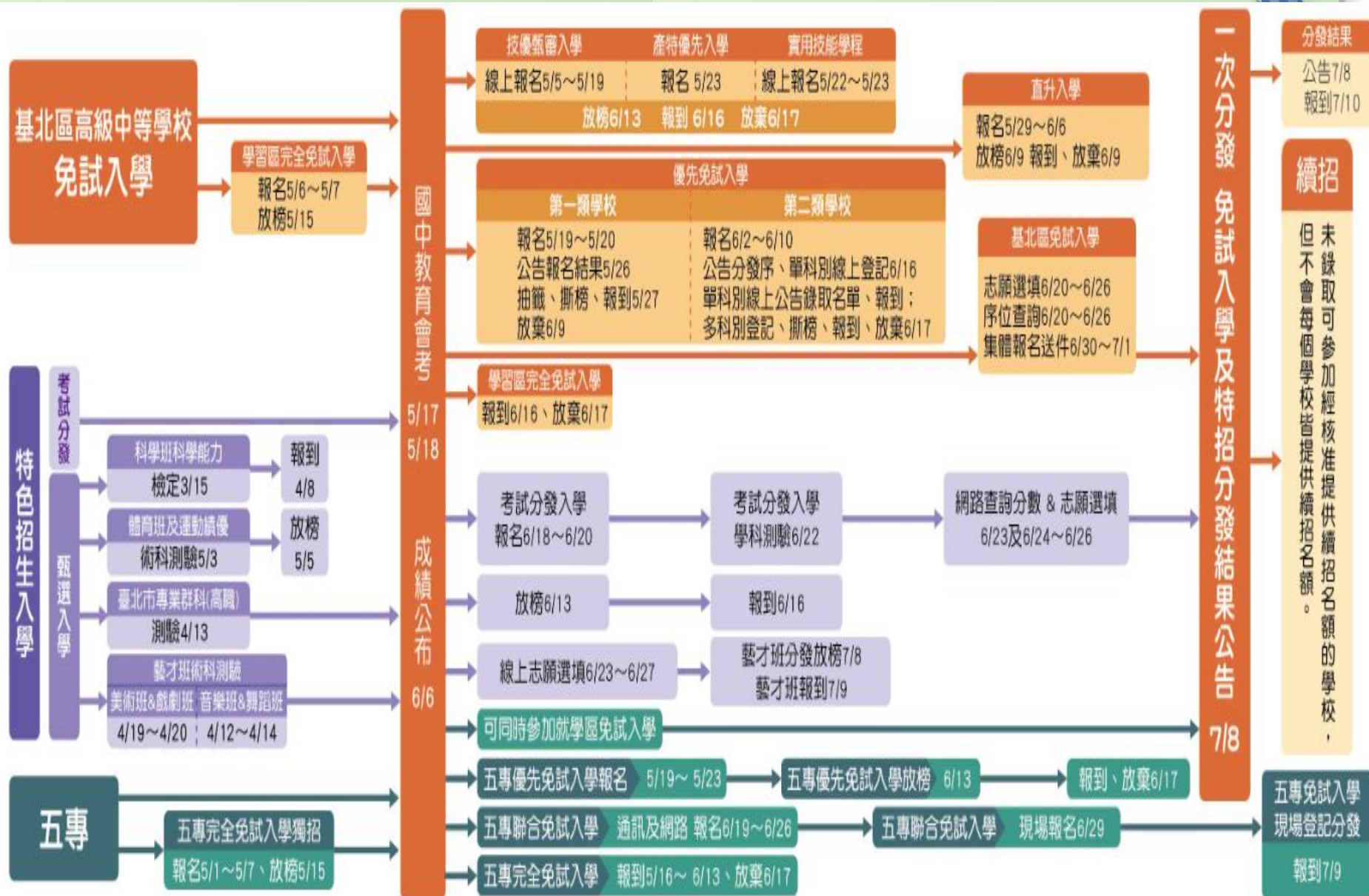
特色招生

- 甄選入學
 - 藝術才能班
 - 體育班
 - 科學班
 - 專業群科
- 考試分發入學

其他

- 建教合作班
- 重點運動項目
- 未受政府補助私校獨立招生

114學年基北區入學管道重要日程



免試入學



所有國中九年級同學都
必須參加國中教育會考。

(國中教育會考為學力品質測驗)

月

日



免試入學作業程序

未超額則全額錄取，超額則比序錄取



- 當登記人數未超過招生學校之名額時，全額錄取。
- 當登記人數超過主管機關核定學校之招生名額，依本區免試入學超額比序項目積分對照表進行比序。

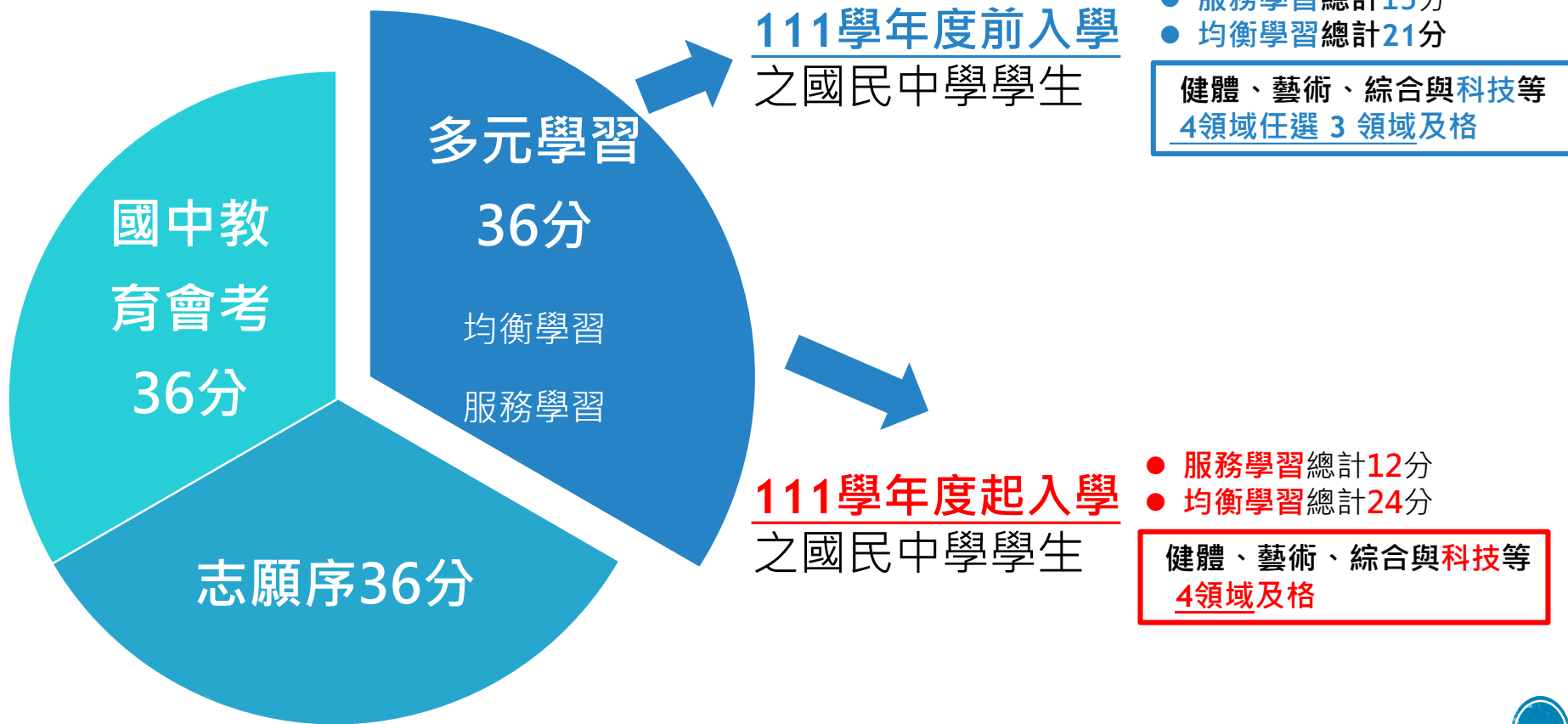
114學年基北區免試入學方案特點

- 「1次分發到位」
- 「5個志願序為1群組」
- 「總積分108」

基北區免試入學比序項目

「108方案」

總積分(108)=多元學習(36)+會考(36)+志願序(36)



114學年度免試入學比序項目積分對照表 (111學年度後入學之學生適用)

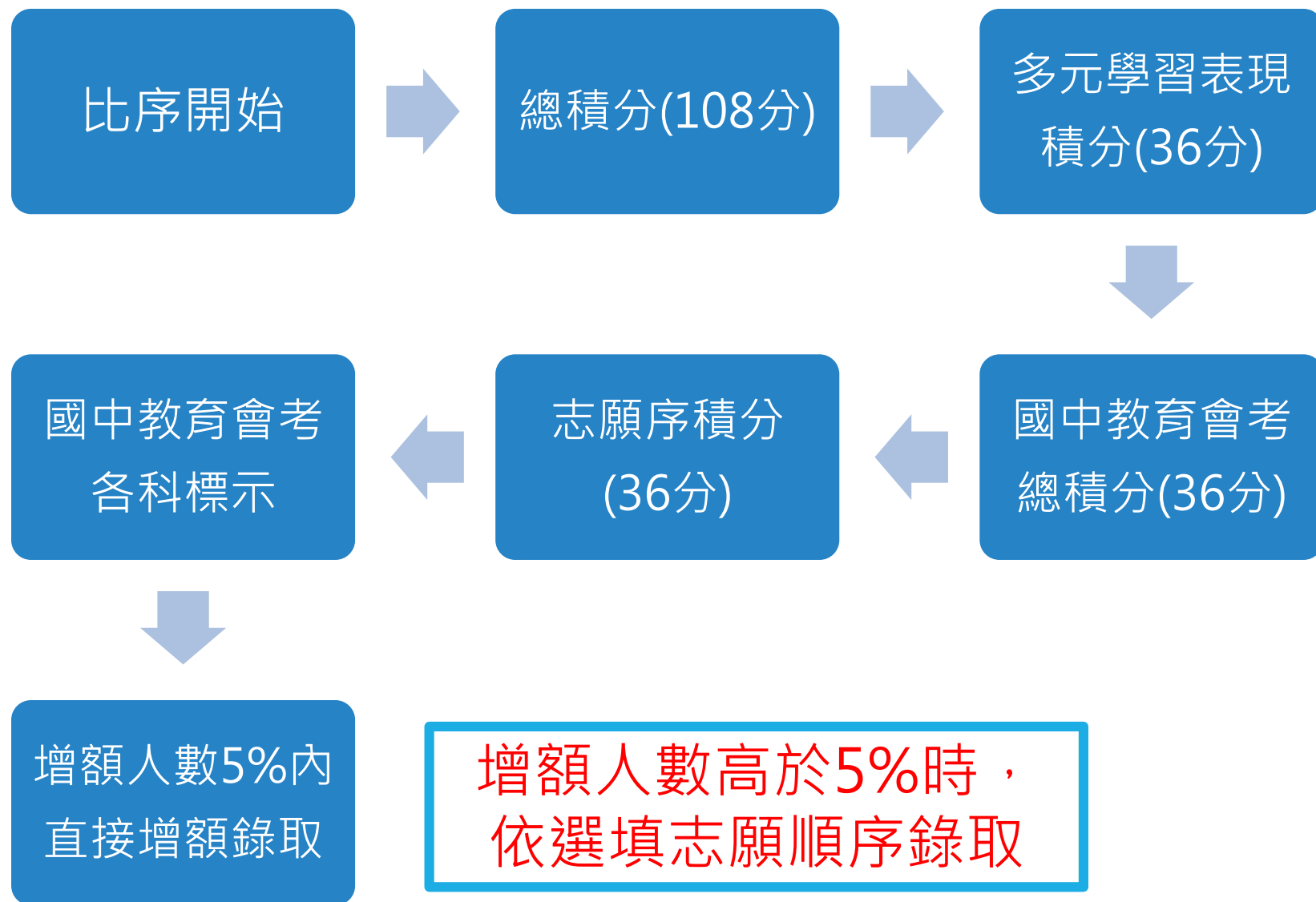
類別	項目	上限	積分換算								說明
志願序		36分	36分 第1~5志願	35分 第6~10志願		34分 第11~15志願		33分 第16~20志願		32分 第21~30志願	同校、兩個以上科別連續選填則視為同一志願
多元學習表現	均衡學習	36分	上限24分	6分 符合1個領域				0分 未符合			健體、藝術、綜合、科技 四領域 前五學期平均成績及格者。
	服務學習		上限12分	4分 每學期服務滿6小時以上				1. 由國民中學學校認證。 2. 採計期間為 111學年度（七年級）上學期 至 113學年度（九年級）上學期 ，採計原則依「基北區免試入學服務學習時數認證及轉換採計原則」辦理。			
國中教育會考	五科	36分	上限35分	7分	6分	5分	4分	3分	2分	1分	1. 國文、數學、英語、社會、自然五科，各科按等級加標示轉換積分1-7分。 2. 寫作測驗1-6級分轉換積分0.1-1分。
				A++	A+	A	B++	B+	B	C	
	寫作測驗	上限1分	1分	0.8分	0.6分	0.4分	0.2分	0.1分			
			6級	5級	4級	3級	2級	1級			
總積分		108分									

114學年度免試入學比序項目積分對照表

(111學年度前入學之學生適用)

類別	項目	上限	積分換算								說明	
志願序		36分	36分 第1~5志願	35分 第6~10志願		34分 第11~15志願		33分 第16~20志願		32分 第21~30志願		同校、兩個以上科別連續選填則視為同一志願
多元學習表現	均衡學習	36分	上限21分	7分 符合1個領域				0分 未符合				健體、藝術、綜合、科技 四領域任三領域 前五學期平均成績及格者。 *108學年度前入學者採計健康與體育、藝術與人文及綜合活動三領域前五學期平均成績及格者。
	服務學習		上限15分	5分 每學期服務滿6小時以上				1. 由國民中學學校認證。 2. 採計期間 自學生入學年度起至113學年度（九年級）上學期 ，採計原則依「基北區免試入學服務學習時數認證及轉換採計原則」辦理。 3. 非應屆畢（結）業生服務學習時數採計，除上開採計期間外，亦得選擇國民中學在學期間前5學期選3學期進行採計。				
國中教育會考	五科	36分	上限35分	7分	6分	5分	4分	3分	2分	1分	1. 國文、數學、英語、社會、自然五科，各科按等級加標示轉換積分1-7分。 2. 寫作測驗1-6級分轉換積分0.1-1分。	
				A++	A+	A	B++	B+	B	C		
	寫作測驗		上限1分	1分	0.8分	0.6分	0.4分	0.2分	0.1分			
				6級	5級	4級	3級	2級	1級			
總積分		108分										

超額比序及分發作業流程



超額比序及分發作業範例 (1)



比序開始

總積分(108)

志願序(36)+多元學習表現(36)+
教育會考(36)

多元學習表現
積分(36)

111學年度後入學者 111學年度前入學者
均衡學習(24)+ 均衡學習(21)+
服務學習(12) 服務學習(15)

會考總積分(36)

國文(7)+數學(7)+英語(7)
+社會(7)+自然(7)+寫作(1)

A++	A+	A	B++	B+	B	C
7	6	5	4	3	2	1
6級	5級	4級	3級	2級	1級	
1分	0.8分	0.6分	0.4分	0.2分	0.1分	

超額比序及分發作業範例 (2)



志願序積分(36)



志願積分採計說明

36分	第1至第5志願
35分	第6至第10志願
34分	第11至第15志願
33分	第16至第20志願
32分	第21至第30志願



各科會考標示



國文

數學

英語

社會

自然

寫作



增額人數5%內
直接增額錄取

增額人數高於5%時，
依選填志願順序錄取

免試入學超額比序案例說明 (1/2)

	總 積 分 (1)	多元學習 表現(2)		會 考 總 積 分 (3)	志 願 序 積 分 (4)	會考各科等第標示(5)					
		均衡 學習	服務 學習			國	數	英	社	自	寫作測驗
甲生	91.8	24	12	19.8	36	⁶ A+	⁷ A++	¹ C	³ B+	² B	^{0.8} 5
乙生	91.8	24	12	19.8	36	A+ ₆	A+ ₆	B ₂	B ₂	B+ ₃	5 _{0.8}

若甲生、乙生第1志願為同一所高中

1. 第一比序(總積分)相同。
2. 第二比序(多元學習表現)相同。
3. 第三比序(會考總積分)相同。

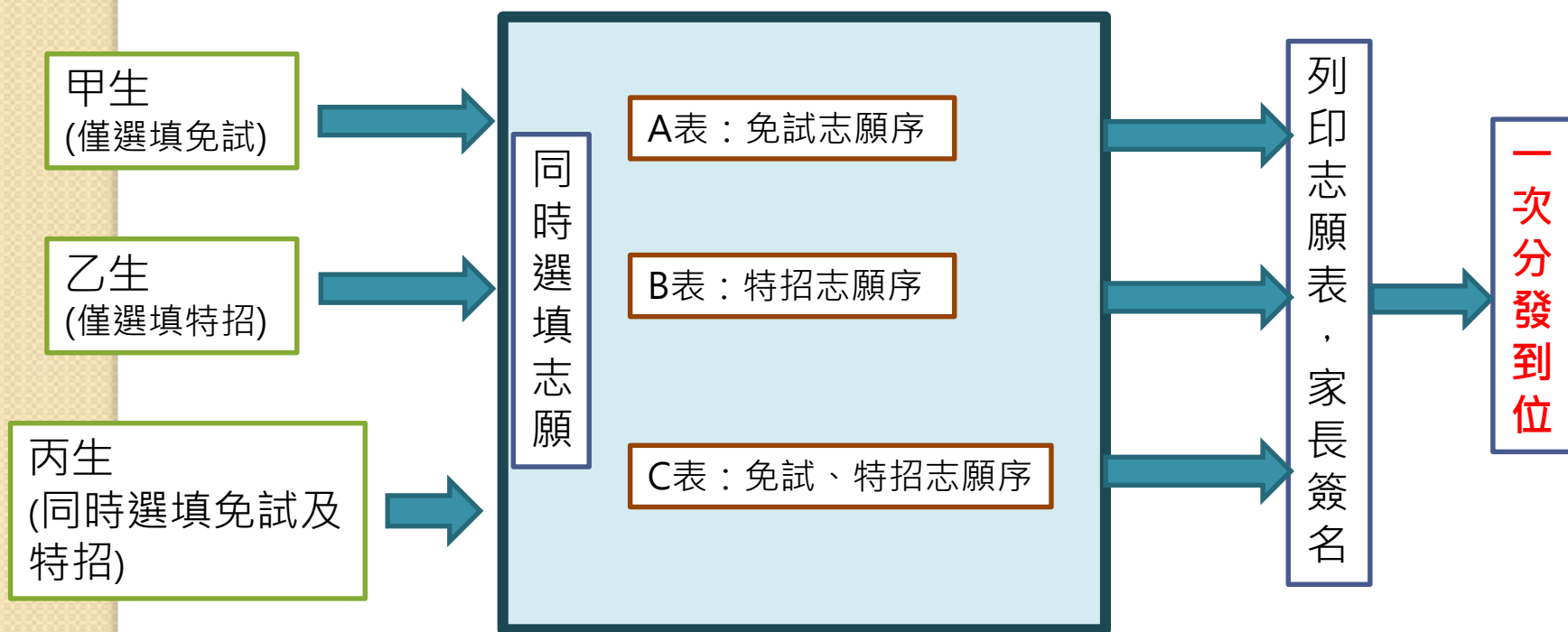
免試入學超額比序案例說明 (2/2)

	總積分 (1)	多元學習 表現(2)		會考總積分 (3)	志願 序積分 (4)	會考各科等第標示(5)					
		均衡 學習	服務 學習			國	數	英	社	自	寫作測驗
甲生	91.8	24	12	19.8	36	⁶ A+	⁷ A++	¹ C	³ B+	² B	^{0.8} 5
乙生	91.8	24	12	19.8	36	A+ ₆	A+ ₆	B ₂	B ₂	B+ ₃	5 _{0.8}

4.第四比序(志願序積分)相同。

5.第五比序(各科會考標示)，故超額比序時，**甲生**勝出。

114學年度基北區免試入學與特色招生 考試分發入學一次分發到位規劃



報名系統自動合成
免試、特招為一張志願表

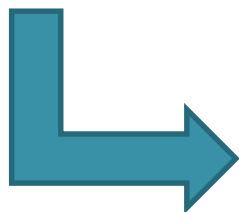
114學年度基北區免試入學與特色招生 考試分發入學一次分發到位規劃

- 甲生只有報名免試入學（A表）
 - 選填時間：114年6月20日~6月26日
- 乙生只有報名特色招生(他區的學生，B表)
 - 選填時間：114年6月24日~6月26日
- 丙生報名免試入學+特色招生（A+B表→C表）
 - 免試選填時間：114年6月20日~6月26日
 - 特招選填時間：114年6月24日~6月26日
 - 報名系統自動合成一張志願表，請家長簽名

114學年度基北免個人序位區間查詢

- 基北區免試入學個人序位查詢規劃

- 基本資料
- 多元學習表現
- 114國中教育會考成績



114年國中教育會考成績

- 各科等級標示
- 會考總積分
- 序位區間百分比

- 個人序位查詢時間與正式選填志願時間**相同：
114年6月20日（星期五）中午12時至6月26日
（星期四）中午12時止

114學年度試辦群招生

- ◆ 為深化學生對群科之認識，112學年度起試辦高級中等學校專業群科以**群**招生，學校藉由跨科別的試探課程或體驗活動，引導學生試探。
- **採群進科出**方式，**高一不分科別**，修習相同之群共同課程，並強化分科試探。
- **高二再修習分科課程**。
- ◆ **114學年基北區試辦學校：**
基隆市私立二信高中：外語群（應用英語科、應用日語科）

詳細內容以基北免及技優甄審簡章為準



臺北市114學年度 優先免試入學方案

月

日



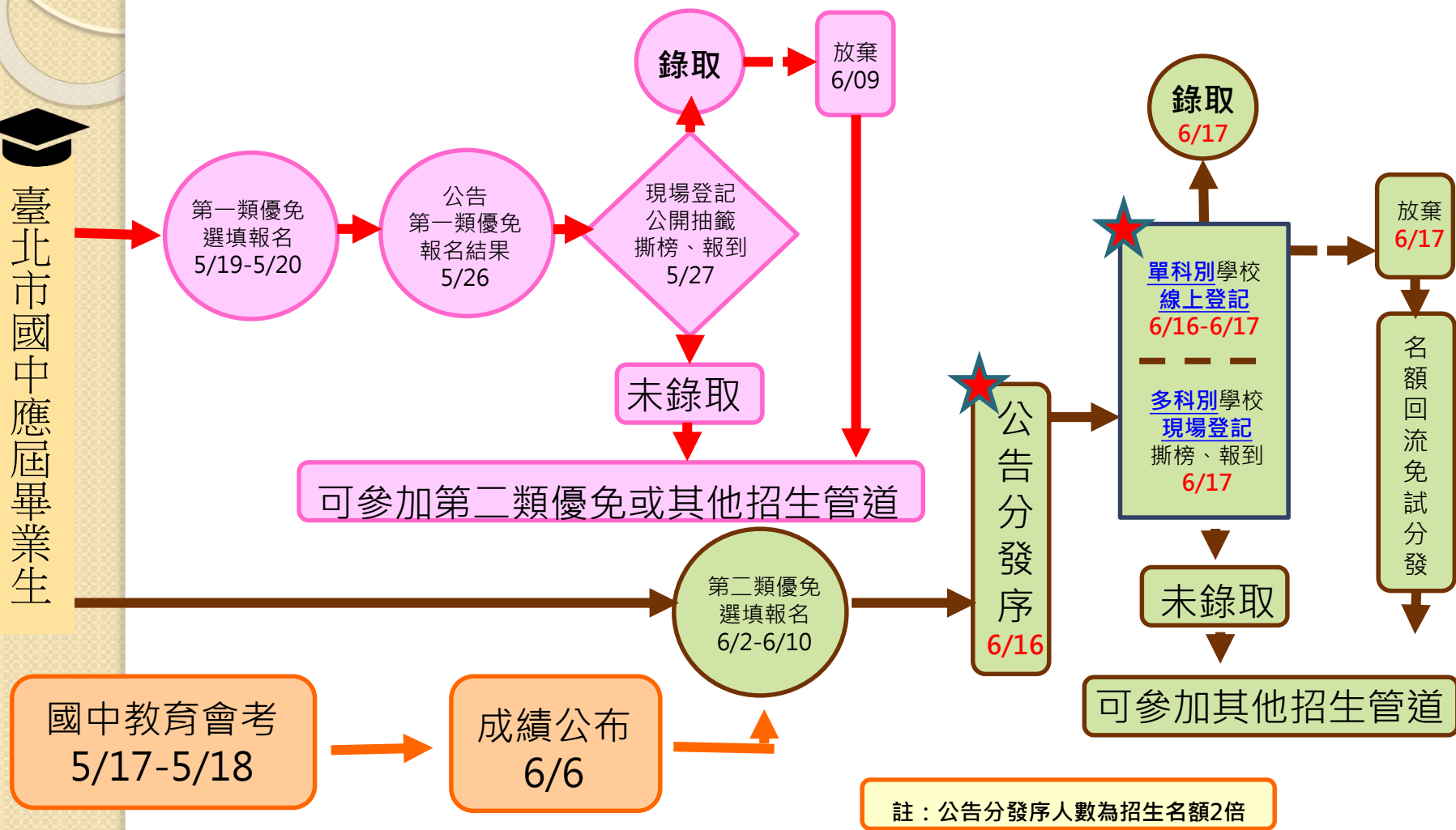
臺北市114學年度優先免試入學

- 招生範圍：**本市國中應屆畢業生**。
- 招生學校：
 1. **公立高級中等學校**：近三年入學學生來源比例符合優先免試就近入學條件之公立高級中等學校。
 2. **私立高級中等學校**：自行決定申請辦理。
- 招生名額：
 1. 提報該校免試入學總名額之**5%至30%**
(完全中學直升名額扣除後計列)。
 2. 技術型高中學校以各類科都有名額為原則。
 3. 未接受政府補助申請獨立招生之私立學校不得參與。
- 招生方式：
 1. 第一類優免：計本市19所私立學校(含進修部及進修學校)。
 2. 第二類優免：計本市38所公、私立學校(含進修部)。

臺北市114學年度優先免試入學流程圖



臺北市國中應屆畢業生



臺北市114學年度第一類優免辦理方式

- 志願選擇：
本市國中學生擇定一所高級中等學校報名。
- 學生按照學校公告之報名結果，辦理現場登記、公開抽籤、撕榜、報到。**(不進行比序)**
- 第一類優免未錄取或錄取後完成放棄之學生始得參加第二類優免。

第一類優免，**不進行比序**，以**完全免試**方式辦理。

臺北市114學年度第一類優免辦理流程

登記

- 學生親自或由家長（或法定代理人）辦理登記，**逾期視同放棄**抽籤、撕榜資格。
- 一校一科未超額者，完成登記即視同報到，不需進行抽籤及撕榜。

公開抽籤

- 需按時**完成登記者**方能參加**公開抽籤**作業。
- 公開抽籤分以下二階段進行：
 - (1)第一階段：於現場公開以電腦程式隨機產生抽籤順序。
 - (2)第二階段：依抽籤順序進行現場人工公開抽籤，**取得分發序**。

取得分發序

詳細內容以簡章為準

臺北市114學年度第一類優免辦理流程

現場 撕 榜

- **依公開抽籤取得之分發序**，依序進行現場撕榜作業
(先進行一般生撕榜作業再進行特殊身分學生撕榜作業)。
- **一般生**撕榜(名額內含)。
 - 依各招生學校**一般生招生名額**，進行現場撕榜。學生於現場撕榜時仍有招生名額，欲放棄撕榜者，須向招生學校完成放棄撕榜手續。
- **特殊身分學生**撕榜(名額外加)。
 - 特殊身分學生若未於一般生撕榜作業錄取一般生名額(或放棄一般生撕榜)時，方能參加特殊身分學生撕榜作業。
 - 依各招生學校**特殊身分學生外加名額**，進行現場撕榜。學生於現場撕榜時仍有招生名額，欲放棄撕榜者，須向招生學校完成放棄撕榜手續。

撕榜後視同報到

詳細內容以簡章為準

臺北市114學年度第一類優免重要說明

- 凡取得招生學校發放之錄取證明，即視為錄取且報到該校(科)。
- 如欲放棄錄取者，須於簡章規定時間內填寫「放棄錄取資格聲明書」，方能參加第二類優免或114學年度基北區高級中等學校免試入學。
- 已完成登記報到後放棄之學生，其名額流用至基北區免試入學。



臺北市114學年度第一類優免重要日程

- ▶ 114/05/19(一)至114/05/20(二)下午5時：

優先免試入學選填志願與報名

★ (國中校內收件報名時間，以校內公告為準！)

- ▶ 114/05/26(一)招生學校公告報名結果(上午11時)
- ▶ 114/05/27(二)登記(上午9時~10時)
公開抽籤、撕榜、報到(上午10時~12時)
- ▶ 114/06/09(一)報到後聲明放棄錄取資格(上午8時~12時)
(已報到且未放棄者不得報名第二類優免及基北區免試入學)

詳細內容以簡章為準

臺北市114學年度第一類優免學校

私立學校

強恕高中、滬江高中、
大誠高中、東方工商、
喬治工商、開平餐飲、
稻江護家、開南高中、
稻江高商、惇敘工商

進修部(學校)

東方工商、喬治工商、
強恕高中、大誠高中、
稻江高商、稻江護家、
南華高中、志仁高中、
開平餐飲

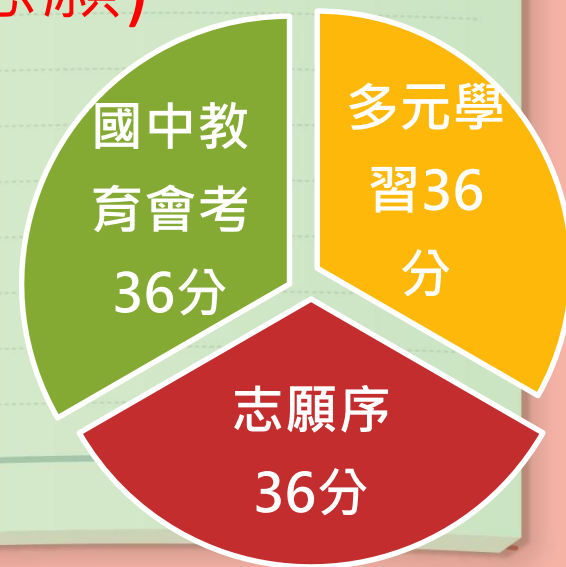
詳細內容以簡章為準

第二類

- 志願選擇：
 - 本市國中學生擇定一所高級中等學校報名。
- 第二類超額比序：
 - 依基北區高級中等學校免試入學超額比序方式辦理。
 - 第一類未錄取或錄取後完成放棄之學生始得參加第二類。

第二類超額比序方式

- 比照114學年度基北區高級中等學校免試入學超額比序方式**(108方案)**。
- 多元學習表現積分：佔36分
- 國中教育會考積分：佔36分
- 志願序積分：**皆為36分(因單一志願)**



第二類公告分發序

- 各招生學校以招生名額2倍公告分發序名單，學生按照學校公告之分發序，於簡章規定時間至指定地點依序辦理現場登記、撕榜、報到作業。

臺北市114學年度第二類優免重要日程

- ▶ 114/06/02(一)至114/06/10(二)下午5時：
優先免試入學選填志願與報名
(國中校內收件報名時間，以校內公告為準！)
- ▶ 114/06/06(五)寄發國中教育會考成績單並開放網路查詢
- ▶ 114/06/16(一)招生學校公告分發序(上午10時)
- ▶ 114/06/16(一)上午10時至06/17(二)上午10時：單科別學校線上登記
06/17(二)多科別學校現場登記(上午9時~10時)
現場撕榜報到(上午10時~12時)

單科別學校線上公告錄取名單(上午11時)
學生經公告錄取，視同完成報到
- ▶ 114/06/17(二)報到後聲明放棄錄取資格(下午1時~3時)
(已報到且未放棄者不得報名基北區免試入學)

詳細內容以簡章為準

臺北市114學年度**第二類**優免學校

公立學校

西松高中、中崙高中、永春高中、和平高中、大直高中明倫高中、成淵高中、華江高中、大理高中、景美女中萬芳高中、南港高中、育成高中、內湖高中、麗山高中南湖高中、陽明高中、百齡高中、復興高中、中正高中松山家商、松山工農、大安高工、木柵高工、南港高工 內湖高工、士林高商

● 未參與辦理學校：

大同高中、中山女高、北一女中、成功高中、松山高中、建國中學、國立學校（師大附中、政大附中）

詳細內容以簡章為準

臺北市114學年度第二類優免學校

私立學校

金甌女中、大同高中
靜修高中、達人高中
衛理女中、華興中學
景文高中、泰北高中
幼華高中、協和祐德
高中育達高中

公立進修部

大安高工、士林高商

詳細內容以簡章為準

學習區完全免試入學

月
日



臺北市114學年度完全免試入學

●招生範圍：**本市國中應屆畢業生**。

●招生方式：單點辦理——單校單科

●招生學校：

1. 喬治工商

2. 景文高中

3. 強恕高中高中

4. 金甌女中

5. 東方工商

6. 泰北高中

7. 協和祐德高中



●重要日程：

1. 報名時間：114年5月6日(二)至7日(三)上午9時至12時，下午1時至4時。
2. 公告錄取：114年5月15日(四)上午11時。
3. 報到時間：114年6月16日(一)上午9時至11時。

詳細內容以簡章為準

適合學術傾向 學生的入學管道

- 科學班甄選入學
- 特色招生考試分發入學

月
日



科學班甄選入學



科學班設班目的

- 提供具**科學潛能**之高級中等學校優秀學生適性發展機會。
- 開設及發展特殊科學教育學程，提供優越之教學環境及卓越師資，培養學生從事個別科學研究之能力和創造力，充分發揮天賦潛能。
- 培育兼具人文素養與科學專業知能之科學傑出人才，厚植國家之高素質科技人才及國家競爭力。

資料來源：普通型高級中等學校科學班實施計畫

科學班報考資格

- 一. 國民中學（或同等學力）應屆畢業生。
- 二. 符合「特殊教育學生調整入學年齡及修業年限實施辦法」規定，並經各該主管機關認定具國民中學畢業資格之學生。
 - 經學校推薦後，始得報考科學班；推薦總人數，以該國民中學應屆畢業生總人數百分之二十為限（各校自行訂定之排名規則依序推薦）。
 - 國中期間經各該主管教育行政機關鑑定為數理資賦優異者。
 - 國中期間通過「國際國中生科學奧林匹亞競賽」或「國際數理奧林匹亞競賽」初選，或具備「亞太數學奧林匹亞競賽國家代表隊決選研習營」報名資格。
 - 國中期間曾獲教育部或國教署或科技部主辦有關數理科目之全國競賽（例如全國中小學科學展覽會）前三名或佳作。
- 通過心理素質評估（學生優異表現及科學能力量表，請就讀國民中學校老師觀察推薦並經教務處核章）。

科學班招生對象與名額

- 一. 招生對象：凡國民中學應屆畢業、高級中學國中部應屆畢業或符合「特殊教育學生調整入學年齡及修業年限實施辦法」之國中學生。
 - 二. 招收人數：30名為限。
(各校實際招生名額與招生性別以各校經核定後公告之簡章為準)
- 科學班採各校單獨招生，同時考試。

114學年度辦理科學班甄選入學學校

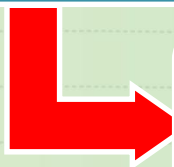
項次	校名	合作大學
1	臺北市立建國高級中學	國立臺灣大學
2	臺北市立第一女子高級中學	國立臺灣大學、國立臺灣師範大學
3	國立臺灣師範大學附屬高級中學	國立臺灣師範大學、 國立陽明交通大學
4	桃園市立武陵高級中等學校	國立中央大學
5	國立新竹科學園區實驗高級中等學校	國立清華大學
6	臺中市立臺中第一高級中等學校	國立陽明交通大學
7	國立彰化高級中學	國立中興大學
8	國立嘉義高級中學	國立中正大學、國立嘉義大學
9	國立臺南第一高級中學	國立成功大學
10	高雄市立高雄高級中學	國立中山大學

科學班簡章及報名表下載

- 一. 招生學校多採網路下載自行列印方式，不另發售。
- 二. 下載日期：依各校網頁公告。
- 三. 下載網站：各招生學校科學班招生網頁。
- 四. 請家長及各國中老師協助下載各種表格，以A4規格白色普通影印紙（直式）單面列印，提供有意願且符合資格學生使用。

科學班招生流程與方式

報名與資格審查



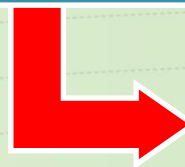
公告資格審查結果
(含直接入班名單公告)



科學能力檢定



實驗實作



公告成績與放榜

科學班114學年重要日程表

日期	辦理事項	備註
1月~2月	簡章公告 辦理招生說明會	依各校正式公告為準
2月20日~3月5日	報名暨入班資格審查	各校自行辦理
3月15日(六)	科學能力檢定	各校同時辦理
4月8日	科學班錄取新生報到	各校同時辦理
4月11日	科學班已報到正取生聲明放棄錄取資格	各校同時辦理

註：報到後如欲放棄入學科學班，須以**書面**提出**放棄錄取資格聲明**後，始能透過高中高職其他入學管道就學；重複申請其他入學管道者將取消入班資格。

重要提醒

- 報到後如欲放棄入學科學班，須以書面提出放棄錄取資格聲明後，始能透過高中高職其他入學管道就學；重複申請其他入學管道者將取消入班資格。

特色招生考試分發入學



特色招生考試分發入學管道簡介

- 特色招生考試分發入學指高中職考量學校歷史、內外部優勢條件、願景目標及社會需求後規劃特色班級，並遴選性向、興趣與能力符合的學生。
- 由於這些特色班級多是以學科發展為主軸，遴選方式也多以學科測驗為主。
- 會考成績可能成為入學門檻。
(依各校簡章規定)

基北區114學年度 特色招生考試分發入學學校

項次	就學區別 (校數)	辦理學校校名	招生班名	招生 班數	招生 名額
1	基北區 (4校)	臺北市立西松高級中學	國際文憑IBDP 雙語實驗班	1	22
2		臺北市立育成高級中學	國際文憑課程 IBDP實驗專班	1	25
3		臺北市中正高級中學	國際移動力課程實驗班- 大學預科(IB-DP)	1	20
			國際移動力課程實驗班- 生涯發展路向(IB-CP)	1	20
4		國立臺灣海洋大學 附屬基隆海事高級中等學校 (海大附中)	海洋科技人才培育 實驗班	1	30

基北區114學年度 特色招生考試分發入學學校 測驗科目

學校	特色班別名稱	學科測驗科目
西松高中	國際文憑IBDP雙語實驗班	文本分析測驗、資料判讀測驗
育成高中	國際文憑課程IBDP實驗專班	數學素養能力測驗 語文素養能力測驗
中正高中	國際移動力課程實驗班- 大學預科(IB-DP)	句意解析測驗 訊息判別測驗 創意思考測驗
	國際移動力課程實驗班- 生涯發展路向(IB-CP)	
海大附中	海洋科技人才培育實驗班	自然能力測驗、數學能力測驗

考試準備方向

- 一. 「國民中小學九年一貫課程綱要」相關學習領域之國中階段能力指標及其延伸應用
- 二. 各校所規劃特色課程應具之先備知識與能力。(詳見各校招生簡章)
- 三. 採電腦測驗單一選擇題型之科目，試題相較於國中會考，屬中間偏難。
- 四. 考生可參考各校簡章之試題範例與去年之考古題。

114學年度特色招生考試分發入學重要日程表

時間	辦理事項	備註
1月15日	簡章公告	
6月18日~20日	特色招生考試分發入學報名	依各區(校)正式公告
6月22日(日)	特色招生考試分發入學學科測驗	各區(校)同時辦理
6月23日	網路查詢學科測驗分數	依各區(校)簡章規定
6月24日~26日	開放志願選填	依各區(校)簡章規定
7月8日	免試入學與特色招生考試入學分發公告	各區 同時辦理
7月10日	報到	各區 同時辦理

詳細內容以簡章為準

適合職業傾向 學生的入學管道



- 技優甄審入學
- 特色招生專業群科甄選入學
- 產業特殊需求類科
- 實用技能學程
- 產學攜手合作計畫
- 建教合作班
- 五專免試入學

月
日





技優甄審入學

月

日



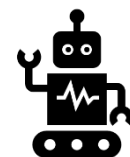
技優甄審入學介紹

- 法源依據：
高級中等學校辦理國民中學技藝技能優良學生甄審入學實施要點。
- 志願選填：技優甄審入學學生選填志願，以一校或多校，每校均為同一科別之方式為之。
但就學區內高級中等學校數在二所以下者，得選填同群多科，或二群以下且科別總數不超過三科。
- 基北區技優甄審入學：
學生限報名一所技術型高中或高中附設專業群科，並依對應擇一職群報名及選填志願。
- 基北區技優甄審入學承辦學校：臺北市立大安高工

技優甄審入學辦理方式

申請資格

- 國際技能競賽，獲得優勝以上名次
- 全國技藝技能競賽，獲得優勝獲佳作以上名次
- 全國中小學科學展覽，獲得優勝以上名次
- 其他參加國際特殊技藝技能競賽，獲得優勝以上名次
- 各縣市技藝技能競賽、科學展覽，獲得優勝以上名次
- 領有丙級以上技術士證
- 應屆畢(結)業生技藝教育課程成績優良



積分核算：僅得擇優採一項計算積分

項目	得獎名次	積分
國際技能競賽（包括科技展覽）	優勝以上	100
	未得獎	95
全國性技藝技能競賽	第一名、第二名、第三名	主辦95 協辦80
	第四名至優勝或佳作	主辦80 協辦65
全國中小學科學展覽會、臺灣國際科學展覽會	第一名、第二名、第三名	95
	第四名至優勝或佳作	80
其他國際性特殊技藝技能競賽	第一名、第二名、第三名	95
	第四名至優勝	80
各直轄市、縣(市)政府主辦報經教育部備查之技藝技能比賽及科學展覽(不包括成果展)	第一名、第二名、第三名（特優）	70
	第四名、第五名、第六名（優等）	65
	佳作（甲等）	60
領有技術證士	領有丙級以上技術士證或相當於丙級以上之單一級技術士證	50
應屆畢業生技藝教育課程成績優良，技藝教育課程職群成績(與國中在校學習領域評量成績無涉)達該班PR值七十以上者(得擇優一職群成績採計得分)	PR值（百分等級）九十以上	50
	PR值（百分等級）八十以上未達九十	45
	PR值（百分等級）七十以上未達八十	40

➤分發依據：

1. 依積分高低順序及志願順序，分發相關專業群、科就讀。
2. 積分相同者，進行同分參酌以定錄取；其同分參酌項目，於各就學區招生簡章明定，並得包括競賽得獎、項目、名次（級別）、技藝教育課程 職群成績及志願序等。
3. 所填志願之校科已額滿者，不予分發；其分發錄取至額滿為止。
4. 經積分比序且同分參酌後，仍無法評比者，增額錄取之。
5. 分發以一次為限；經分發後，不得申請更改。

➤錄取名額：

公立學校每班內含2名，私立學校每班外加2名。



特色招生專業群科甄選入學

月

日



特色招生專業群科甄選入學之依據

● 高級中等學校多元入學招生辦法第十一條

特色招生辦理方式如下：

一. 甄選入學：

學校之音樂、美術、舞蹈、戲劇、科學、體育及高級中等學校專業群、科之特殊班、科、組、群，得參採國中教育會考成績作為錄取門檻，辦理單獨或聯合招生，並應依術科測驗分數及學生志願，作為錄取依據。

二. 考試分發入學：

1. 學校採國中教育會考成績作為錄取門檻，並以學科測驗成績及學生志願，作為分發入學之依據，按就學區為單位，由各校辦理單獨或聯合考試招生。
2. 各學校應依其特色課程規劃前日學科測驗內容或加權採計。

特色招生專業群科甄選入學重要 日程表

項目			日期
1.下載/購買簡章、報名表			114年1月15日至114年3月14日
2.報名	第一階段：網路填寫報名資料		114年3月3日上午9 時至3月11日下午4 時止
	第二階段：現場審件	個別報名：非應屆畢業生及 非基北區畢業生 地點：各招生學校	114年3月10日至3月14日上午9 時至 12 時及下午1時至4時
		集體報名：基北區應屆畢業生 地點：士林高商	114年3月12日及3月13日上午9時至 12時及 下午1時至4時

詳細內容以簡章為準

特色招生專業群科甄選入學重要 日程表

項目	日期
3.術科測驗	114年4月12日(六)、13日(日) (時間及地點詳見各招生學校簡章)
4.公布術科成績	114年5月19日上午9時起
5.術科成績複查	114年5月20日上午9時至下午4時
6.公告放榜	114年6月13日上午9時公告
7.報到	114年6月16日上午9時至12時
8.申訴截止	114年6月16日下午5時前
9.報到後聲明放棄錄取資格及遞補截止	114年6月17日 上午11時前報到後聲明放棄錄取資格 截止、下午5時前遞補截止

詳細內容以簡章為準

臺北市114學年度特色招生專業群科甄選入學

學校

- 市立士林高商、私立惇敘工商、私立金甌女中
私立育達高中、私立景文高中、私立稻江高商
私立華岡藝術學校、私立開平餐飲學校、私立協和祐德高中、私立東方工商、私立泰北高中
- 臺北市特招專業群科甄選入學承辦學校：士林高商
- 各校招生科別及測驗方式請看簡章

特色招生專業群科(高職)甄選-範例

校名	臺北市立士林高級商業職業學校		代碼	413401
校址	(11165)臺北市士林區士商路150號		電話	(02)2831-3114轉203
網址	https://www.slhs.tp.edu.tw		傳真	(02)2832-1534
招生群科班別	廣告設計科		重 要 日 程	
身分別	一般生	外加名額		報名日期：114年3月10日至3月14日
		身障生	原住民生	術科測驗成績公告：114年5月19日
招生名額	18	1	1	術科測驗成績複查：114年5月20日
				放榜日期：114年6月13日
報名費	230 元		術科測驗日期	114 年 4 月 13 日(星期日)
群科班發展特色	<p>一、培養全方位廣告設計的優良學子</p> <p>(一)本科具備優秀的學科及術科老師，指導學生升學之各項課程，使多數學生皆得以優異成績進入國立科技大學或個人理想學校。</p> <p>(二)輔導學生在學期間取得乙、丙級證照。競賽融入課程並落實專業課程教授，使學生在全國舉辦之設計競賽中成果豐碩名列前茅。</p> <p>二、展現實務專業整合的教學平台</p> <p>(一)與國立師範大學文創中心合作一設立校園設計展示專區、設計師進駐校園計畫、設計大師講學計畫等多項產學合作規劃。</p> <p>(二)創意市集規畫一利用「士商四月天商業季」中廣告設計科特有的「創意市集」，融合企畫、行銷、並結合自己動手做之特色商品開發，展現廣告設計科設計專業知能整合的成果。</p>			
甄選項目及錄取標準	<p>一、錄取門檻：114年國中教育會考數學、社會、自然成績均須達「基礎B」以上，國文、英語成績均須達「B+」以上。</p> <p>二、甄選總成績=術科測驗成績×100%，滿分為100分。</p> <p>三、甄選項目及配分如下：</p> <p>設計繪畫：手繪技巧 50%、創意思考 30%、構圖及完整性 20%。</p> <p>四、術科測驗成績公告：</p> <p>114年5月19日公告於本校網頁。本次僅公告考生個人術科測驗成績，非最終錄取名單。</p> <p>五、錄取方式：</p> <p>(一)依甄選總成績分數之高低，擇優錄取，額滿為止。</p> <p>(二)同分比序順序：1、手繪技巧成績。2、創意思考成績。3、構圖及完整性成績。</p> <p>六、錄取公告方式：</p> <p>114年6月13日正備取名單公告於本校網頁(https://www.slhs.tp.edu.tw)。</p>			



産業特殊需求類科

月

日



產業特殊需求類科

- 產業特殊需求類科，指該類科具有下列二款以上情形者：
 - 一. 傳統、重要及基礎之行職業，具有急迫需求或轉型困難。
 - 二. 產業技術傳承困難，有人力斷層之虞。
 - 三. 學生就讀意願或就業意願較低。
 - 四. 設施、設備投資成本高。
- 產特就學優待：
 - 對**學生**之補助：
在校期間3年免學費及雜費(免申請、無門檻)
 - 對**學校**之補助：
業務費、補救教學費、實習實驗費、設備費
 - **低收入戶子女優先入學**

基北區114學年產業特殊需求類科優先入學

➤ 報名資格：

須同時符合學歷條件之一和特別條件之一

● 學歷條件

國中或同等學歷

丙級技術士證或相當於丙級以上技術士證

● 特別條件

低收入戶子女 中低收入戶子女

失業勞工子女 特殊境遇家庭子女

育幼院童 農漁民子女

軍公教遺族 身心障礙人士子女

原住民

詳細內容以簡章為準

基北區114學年度產業特殊需求類科優先入學

●基北區招生科別：13校9群15科，144名

- 機械群：模具科、鑄造科、板金科、配管科
- 動力機械群：重機科
- 土木與建築群：空間測繪科/土木科
- 設計群：陶瓷工程科
- 農業群：農場經營科、園藝科
- 海事群：航海科、輪機科
- 水產群：漁業科、水產養殖科
- 商業管理群：航運管理科
- 家政群：照顧服務科

★優點特色★

選讀適用科別

享有學費

雜費補助

●基北區產業特殊需求類科優先入學承辦學校： 木柵高工

詳細內容以簡章為準





實用技能學程

月

日



實用技能學程入學

- 實用技能學程是以學生為中心、學校為本位的教育，注重學生多元性向與適性發展教育環境。
- 課程設計是延續國中技藝教育課程，為具有技藝傾向、就業意願和想學習一技之長的學生所設計的學習環境。
- 採分區分發方式。曾選習國中技藝教育學生優先分發，未曾選習國中技藝教育學生次之。
- 總召學校：國立南投高商
- 基北區承辦學校：國立海大附中

實用技能學程職群與科別對照表

職群別	科 別
機械群	機械板金科、模具技術科、機械加工科、機械修護科、鑄造技術科、電腦繪圖科 *
動力機械群	汽車修護科、機車修護科、塗裝技術科、汽車電機科
電機與電子群	水電技術科、家電技術科、視聽電子修護科、電機修護科、微電腦修護科、冷凍空調技術科
土木與建築群	營造技術科、電腦繪圖科 *
化工群	化工技術科、染整技術科 *
商業群	文書處理科、商業事務科、銷售事務科、商用資訊科、會計實務科、廣告技術科 *、多媒體技術科 *
設計群	金銀珠寶加工科、金屬工藝科、廣告技術科 *、服裝製作科、流行飾品製作科、裝潢技術科、竹木工藝科、多媒體技術科 *、染整技術科 *
農業群	農業技術科、園藝技術科、造園技術科、寵物經營科、畜產加工科 *、休閒農業科、茶葉技術科
食品群	烘焙食品科 *、食品經營科、水產食品加工科 *、畜產加工科 *
美容造型群	美髮技術科、美顏技術科、美髮造型科、美容造型科
餐旅群	觀光事務科、餐飲技術科、旅遊事務科、烹調技術科、中餐廚師科、烘焙食品科 *
水產群	水產養殖技術科、漁具製作科、休閒漁業科、水產食品加工科 *
海事群	船舶機電科、海事資訊處理科
藝術群	影劇技術科、表演技術科

實用技能學程輔導分發作業重要日程表

序號	時間	項目	內容
1	114年5月15日(四) 至 114年5月21日(三)	各國中受理報名及線上填報，並列印報名相關文件(A、B表及報名總表)	應屆國中學生 向國中輔導室報名
2	114年5月22日(四) 至 114年5月23日(五)	各分區受理國中集體報名及個別報名	國中團體報名收件 學生個別報名(非應屆)
3	114年6月13日(五) 上午10時	分發結果放榜	詳見各分區實用技能學程分發作業小組網站

詳細內容以簡章為準

實用技能學程輔導分發作業重要 日程表

序號	時間	項目	內容
4	114年6月13日(五) 下午4時	申請複查	詳見各分區實用技能學程分發作業小組網站
5	114年6月16日(一)	錄取學生報到	詳見各分區實用技能學程分發作業小組網站 (各招生學校報到時間如有變更，由各招生學校自行通知學生)
6	114年6月17日(二) 中午12時前	報到後聲明放棄錄取資格	填具簡章所附之「已報到放棄分發錄取資格聲明書」，由學生或家長親送至錄取學校辦理放棄資格，始得報名參加免試入學或其他入學管道

詳細內容以簡章為準

實用技能學程資訊網

高級中等學校實用技能學程

[首頁](#) / [最新公告](#) / [學程資訊](#) / [學程簡介](#) / [學程概況](#) / [相關法規](#) / [關於我們](#)

實用技能學程資訊網

高級中等學校 實用技能學程

實用技能學程是以學生為中心、學校為本位的教育，注重學生多元性向與適性發展，並配合職場需求、學生特質，結合學校師資、設備與社區資源，建置實務技能學習核心，發展學校特色的教育環

搜尋

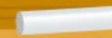
搜尋

相關網址

網址：<https://www.vesc.tw>

產學攜手合作計畫

月
日



產學攜手合作計畫介紹



產學攜手合作計畫

技職
院校

產學攜手合作計畫

教學實習
合作平台

合作
廠商

- 提供學生升學就業機會促進技職校院發展學科本位學程
- 提升家庭經濟弱勢學生升學與就業意願
- 發展「做中學、學中做」之實務教育特色

產學攜手打造教學實習平台，結合證照制度培育技術人才以符應產業需求之人力的質與量

- 穩定產業人才
- 培養高素質之技術人才
- 彌補重點產業技術人才需求之缺口
- 發展以職業性向明確學生就業進路為基礎之新教育模式

產學攜手合作計畫資訊網

登入申請及審查系統

註冊帳號

 產學攜手合作計畫 資訊網

... 網站導覽

Home

產學攜手合作計畫2.0 ▾

訊息公告

開辦專班資訊查詢 ▾

資源分享 ▾

職業訓練機構辦理職業繼續教育 ▾

聯絡我們

產學攜手、共創雙贏

 Let's watch this film

網址：<https://iacp.me.ntnu.edu.tw/iacp/>



建教班合作班

月
日





建教合作班介紹

- 建教合作是透過學校與企業之間的合作安排，讓學生可以在學校中修習一般科目及職業專業課程，又可以到相關行業職場接受職業技能訓練，以利於就業準備的一種職業教育方案。
- 建教合作班招生由各校自行辦理。
- 主要以免試為之，但為各產業人才培育之需要，各校得辦理面談、口試、實作或由學校訂定評選方式。
- 實習訓練期間有生活津貼。
- 在校期間3年免學費及雜費。
- 各校辦理方式、合作機構等，請見各校簡章。

建教合作班辦理模式

依據「高級中等學校建教合作實施及建教生權益保障法」規定辦理建教合作

輪調式

- 學校與建教合作機構以二班為單位實施輪調，一班在校上課，另一班在建教合作機構接受職業技能訓練。
每三個月輪調一次。

階梯式

- 學校之一年級及二年級學生在校接受基礎及專業理論教育，三年級在建教合作機構接受職業技能訓練。

實習式

- 學校依各年級專業課程需求，在不調整課程架構之前提下，使學生於寒暑假或學期中至建教合作機構接受職業技能訓練。

建教合作資訊網



教育部國民及學前教育署
K-12 Education Administration, Ministry of Education
建教合作資訊網



最新消息



建教合作Q&A



資源下載專區



申訴專區



建教資料專區



建教合作辦理期程



登入



教育部國民及學前教育署
K-12 Education Administration, Ministry of Education
建教合作資訊網

本署**112**年度對辦理建教合作學校考核
結果為一等之學校

建教合作學校

國立羅東高級工業職業學校

國立成功大學附屬臺南工業高級中等學校

國立水里高級商工職業學校

國立鳳山高級商工職業學校

國立秀水高級工業職業學校

彰化縣私立達德高級商工職業學校

國立彰化師範大學附屬高級工業職業學校

嘉義市私立東吳高級工業家事職業學校

國立虎尾高級農工職業學校

高雄市私立高英高級工商職業學校

國立民雄高級農工職業學校

高雄市私立中山高級工商職業學校



108建教生青春記事二部曲 夢想追逐



申訴專區

我要陳情/申訴 Appeal

申訴專線：04-37061166

寫信給部長 寫信給署長

網址：<https://cetw.me.k12ea.gov.tw/>



藝術才能班特色招生

- 甄選入學聯合分發
- 以競賽表現入學

月

日



藝術才能班招生管道

- 聯合辦理的招生管道分成2個

(一)甄選入學聯合分發

- 1.需參加聯合術科測驗
- 2.線上報名
- 3.成績採計與選校登記序號(依甄選總成績)

(二)競賽表現入學

- 1.優異競賽成績(依藝術才能類學生競賽表現採
認參照標準進行書面審查)
- 2.審查結果送鑑定是否通過

114學年度藝才班甄選入學聯合招生區

音樂班

獨招

中區

臺中：臺中二中、清水高中、新民高中
彰化：彰化高中、彰化藝術高中*
南投：南投高中
嘉義：嘉義高中

彰化成功高中*、馬公高中

*為藝術才能班

北區

基隆：基隆高中
臺北：師大附中、復興高中、中正高中
新北：新北高中、新店高中、淡江高中、光仁高中
桃園：中大壢中、南崁高中、武陵高中
新竹：新竹高中
宜蘭：羅東高中
花蓮：花蓮高中

南區

臺南：臺南女中
高雄：鳳新高中、高雄高中、新莊高中、新興高中
屏東：屏東女中

114學年度藝才班甄選入學聯合招生區

美術班

桃園區

內壢高中、平鎮高中
陽明高中、南崁高中

北區

*為藝術才能班

基隆：基隆高中

臺北：師大附中、中正高中、明倫高中、復興高中

新北：三重高中、新莊高中、永平高中、淡江高中

新竹：新竹女中

苗栗：苗栗高中、苑裡高中（北區部分名額）

宜蘭：宜蘭高中

中區

苗栗：苑裡高中（中區部分名額）

臺中：豐原高中、臺中一中、龍津高中

彰化：員林高中、彰化藝術高中*

南投：竹山高中

雲林：斗六高中

嘉義：嘉義高中、竹崎高中*

南區

臺南：新營高中、臺南二中

高雄：鳳新高中、前鎮高中、鼓山高中

屏東：屏東高中、大同高中*

獨招

臺東女中、花蓮女中、馬公高中

114學年度藝才班甄選入學聯合招生區

舞蹈班

南區

臺中：文華高中
彰化：彰化藝術高中*
嘉義：嘉義女中
臺南：家齊高中
高雄：左營高中

北區

臺北：復興高中、中正高中
新北：清水高中
桃園：桃園高中
新竹：竹北高中
宜蘭：蘭陽女中

獨招

馬公高中

*為藝術才能班

114學年度藝才班甄選入學聯合招生區

■ ■ 「高級中等學校藝術才能班特色招生甄選入學」分區說明

戲
劇
班

臺北市立復興高級中學

(全國僅一校)

114學年度藝才班各類各區主委學校

● 音樂班：

(北)桃園市武陵高中 (中)國立嘉義高中
(南)國立屏東女中

● 美術班：

(北)國立基隆高中、(中)國立員林高中
(南)國立屏東高中、(桃)桃園市立陽明高中

● 舞蹈班：

(北)國立蘭陽女中、(南)高雄市立左營高中

● 獨招學校：

國立馬公高中(音、美、舞)、國立臺東女中(美)
國立花蓮女中(美)、彰化成功高中(音)

114學年度藝才班甄選入學重要提醒

管道二：以競賽表現入學

第一階段：
報名作業

- 線上報名，應屆生由學校集體送件：
114年3月17～24日

第二階段：
資優鑑定

- 由各類各區主委學校將競賽表現資料送該區鑑輔會鑑定。

第三階段：
放榜報到

- [音樂、舞蹈] 放榜：114年4月2日
報到：114年4月8日
報到後聲明放棄：114年4月9日
- [美術] 放榜：114年4月8日
報到：114年4月15日
報到後聲明放棄：114年4月16日

114學年度藝才班以競賽表現入學報名資格

- 國中在學期間，參加全國學生音樂、美術、舞蹈比賽個人組決賽，成績獲前三等獎項。
- 國中在學期間，參加國際性正式音樂、美術、舞蹈比賽個人賽，成績獲前三等獎項。



須依簡章規定檢附國際性比賽相關佐證資料，以供鑑輔會審查。

114學年度藝才班以競賽表現入學重要提醒

- 本管道各招生學校名額至少2名以上不等，每位學生僅限向**一區一校**申請。
- 各招生學校參採項目積分及同分排序等均有所不同，請務必詳閱簡章內各校錄取方式規定，請審慎選擇。
- 強烈建議**本管道學生仍應同時報名管道一之術科測驗，以確保入學選擇之權益。



114學年度藝才班以競賽表現入學重要提醒

- 報名「以競賽表現入學」同時報名參加**同區**「術科測驗」者，「以競賽表現入學」辦理完成後，若聲明不參加術科測驗且繳還准考證正本者，得於**期限內**向主委學校申請退還聯合術科測驗報名費。
- 本管道辦理完畢所餘名額，將**流用**至「管道一：聯合分發」，並由各區重新公告之。
- 本管道錄取者，請務必於**期限內**辦理報到或放棄，以確保流用名額之正確性，**完成放棄手續後，始得參加本年度其他入學管道**。

114學年度藝才班甄選入學聯合分發日程

管道一：甄選入學聯合分發

第一階段： 術科測驗

- 線上報名，應屆生由學校集體送件：114年2月17日～3月3日
- 進行術科測驗：
 - [音樂、舞蹈] 114年4月12日～13日 (音樂北區視考程需求至14日)
 - [美術、戲劇] 114年4月19日～20日
- 寄發成績單暨線上查詢：114年5月6日
- 由各類各區主委學校將術科測驗成績逕送該區鑑輔會鑑定。
- 資優鑑定結果通知：114年5月21日 (鑑定通過者始得報名分發)

第二階段： 資優鑑定

參加國中教育會考：114年5月17～18日
強烈提醒學生務必報考國中教育會考，多數藝才班學校會採部分科目作為分發門檻。

第三階段： 聯合分發

- 線上報名，應屆生由學校集體送件：114年6月6～12日
- 寄發志願選填通知單：114年6月19日
- 線上志願選填：114年6月23～27日
- 放榜：114年7月8日
- 報到：114年7月9日
- 報到後聲明放棄：114年7月10日(未放棄則不得參加後續入學報名)

114學年度藝才班甄選入學各班考科

音樂班

加權後滿分1000分

- ☐ 主修 X5
- ☐ 副修 X2
- ☐ 視譜演唱及即X1
- ☐ 樂理及基礎和X1
- ☐ 聽音及寫譜X1

美術班

加權後滿分1100分

- ☐ 素描 X4
- ☐ 彩繪創作與延X3.5
- ☐ 水墨X2.5
- ☐ 書法X1

舞蹈班

加權後滿分400分

- ☐ 芭蕾舞X1
- ☐ 現代舞X1
- ☐ 中華民族舞X1
- ☐ 舞蹈即興X1

戲劇班

加權後滿分100分

- ☐ 創意思維X0.3
- ☐ 口語表達X0.35
- ☐ 專長表演X0.35

詳細內容以簡章為準

藝術才能班特色招生甄選入學重要提醒

- 可以**跨區**報名，不受原就讀國中就學區限制。
(同類藝才班是同時間辦理術科測驗，因此僅能擇一考區)
- 可**同時報名**不同類別藝術才能班，但仍須考量**術科測驗日程**。
(美術和戲劇同週；音樂和舞蹈同週)
(例如:可同時報名南區舞蹈和戲劇；中區美術和南區音樂)
- 「術科測驗」及「聯合分發」別報名，須**同一區**。
- 強烈提醒考生於術科測驗之外，均須報名**該年度**國中教育會考，因為各招生學校可針對國中教育會考、術科測驗某科目或總成績設定門檻。
- 通過該校門檻者，使得參加該校分發。
- 國中教育會考僅做為門檻，不列入總成績計算。

藝才班相關資訊



高級中等學校藝術才能班
線上報名登錄系統

<https://art.sen.edu.tw>

系統專線:049-2910960 轉 3971、3765、3785

體育班甄選入學

月

日



特色招生甄選入學—體育班

1. 體育班招生管道分成3種：
 - (1)多數招生名額採獨招
 - (2)部分招生名額採甄審及甄試2個管道
2. 高級中等學校體育班辦理特色招生甄選入學，係依術科測驗分數作為入學依據。
3. 術科測驗內容包括基礎體能、專項技術及運動成就表現等，由學校依體育班發展運動種類及特色課程內容，設計考科及計分方式。招生方式得由學校選擇採取獨立或聯合招生方式為之，招生範圍則不受免試就學區限制，各校可跨區招生，學生也可跨區報考。

114學年度體育班甄選入學招生說明

114學年度重要日程

- 術科測驗報名：
- 114年4月28日至4月30日
- 術科測驗：
- 114年5月3日
- 放榜：
- 114年5月5日
- 報到：
- 114年7月10日

術科內容

- 包括基礎體能、專項技術及運動成就表現等，由學校依體育班發展運動種類及特色課程內容，設計考科及計分方式。

未獲錄取可報名參加續招

- 若參加體育班術科測驗結果未獲錄取，可於體育班學校辦理續招時，再次報名參加辦理續招學校之體育班特色招生甄選入學。



運動績優生升學管道說明

甄審

- 甄審係以國際運動競賽成就為報名門檻，作為分發之標準，為外加招生名額。

甄試

- 以運動競賽成就為報名門檻，並加考學科(國、英、數、自然及社會)及部分專長須參加術科檢定，為內含之招生名額。

單獨招生

- 其招生規定由各校擬訂，報主管機關核定；除依中等以上學校運動成績優良學生升學輔導辦法第19條第2項規定條件，並由主管教育行政機關核准，得採外加3%名額方式辦理外，其名額為內含之招生名額。

運動績優生升學管道說明

114學年度甄審甄試重要日程

- 甄審、甄試網路線上報名：預定114年4月~5月初
- 甄試術科考試：114年6月8日
- 報到：114年7月10日

招生種類及名額

- 招生名額不限體育班級。各校招生名額會已公布於教育部體育署網站電子公告欄。

範圍招生

- 不受就學區限制，學生得跨區報考。

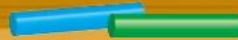
中等以上學校運動績優學生升學輔導網



網址：<https://lulu.ntus.edu.tw/>

其他入學管道 (含特殊身分學生入學)

月
日



實驗學校單獨招生

- 臺北市芳和實驗中學
- 114學年度預計招收50名高一新生
對內直升招收25名
對外單獨招生25名
- 臺北市數位實驗高級中等學校
- 114學年度招收48名高一新生
- 該校詳細招生資訊可詳見該校網站及招生簡章

未接受政府補助之私校單獨招生

- 臺北市114學年度申辦學校(總計7校)

東山高中、薇閣中學、復興實中、
延平中學、再興中學、奎山實中、
靜心中學

- 各校詳細招生資訊可詳見各校網站及招生簡章



技術型及單科型學校單獨招生

- 臺北市114學年度申辦學校(總計6校)

全校性獨招：華岡藝校、開平餐飲學校

部分類科獨招：開南商工、喬治工商

士林高商進修學校

大安高工進修學校



- 各校詳細招生資訊可詳見各校網站及招生簡章

特殊身分學生入學

- **適用對象：**

原住民生、身心障礙生、蒙藏生、政府派赴國外工作子女、境外優秀科學技術人才子女、僑生、退伍軍人及運動成績優良學生等。

- **免試入學：**

(1)報名人數未超過招生名額時，全額錄取。

(2)報名人數超過招生名額時，先以原始分數與一般生進行序。如仍未錄取，則依相關規定加分後之分數再以外加名額2%與同類特殊生進行比序不占一般生名額。

特殊身分學生入學

- 特色招生入學：

依其入學的加分優待方式辦理，外加名額以招生名額2%計算。

- 除免試入學外，特殊生於加分後，須達一般生之最低錄取標準，方得錄取。

特殊身分學生入學

- 原住民生其入學各校之**名額採外加方式**辦理
 - 不占各級教育主管機關原核定各校（系、科）招生名額。
 - 外加名額，以**原核定招生名額外加2%**計算，其計算遇小數點時，採無條件進位法，取整數計算但下列情形之一者，其招生名額外加比率不受2%限制
 - 成績總分或總積分經加分優待後相同，如訂有分項比序或同分參酌時，經比序或同分參酌至最後一項結果均相同者，增額錄取。
 - 原住民聚集地區、重點學校及特殊科系，得衡酌學校資源狀況、區域特性及入學管道，依原住民學齡人口分布情形及就讀現況專案調高比率；其調高之比率，高級中等學校，由各該教育主管機關定之
- 參加免試入學者，其**超額比序總積分加10%計算**，但取得原住民文化及語言能力證明者，**超額比序總積分加35%計算**

特殊身分學生入學

身心障礙生適性輔導安置

1. 111學年度身心障礙學生升學管道主要有三種：
 - (1)身心障礙學生適性輔導安置 (含餘額安置)。
 - (2)免試入學。
 - (3)特色招生。
2. 參加適性輔導安置之身心障礙學生得再參加其他升學管道，但僅能選擇一項錄取結果報到。
3. 未曾參加適性輔導安置 (含十二年就學安置) 之身心障礙學生，且免試入學、特色招生等其他升學管道皆未獲錄取並符合簡章報名資格者，得循身心障礙學生適性輔導安置管道中「安置國立特殊教育學校」或「安置高級中等學校」簡章，依規定報名餘額安置。

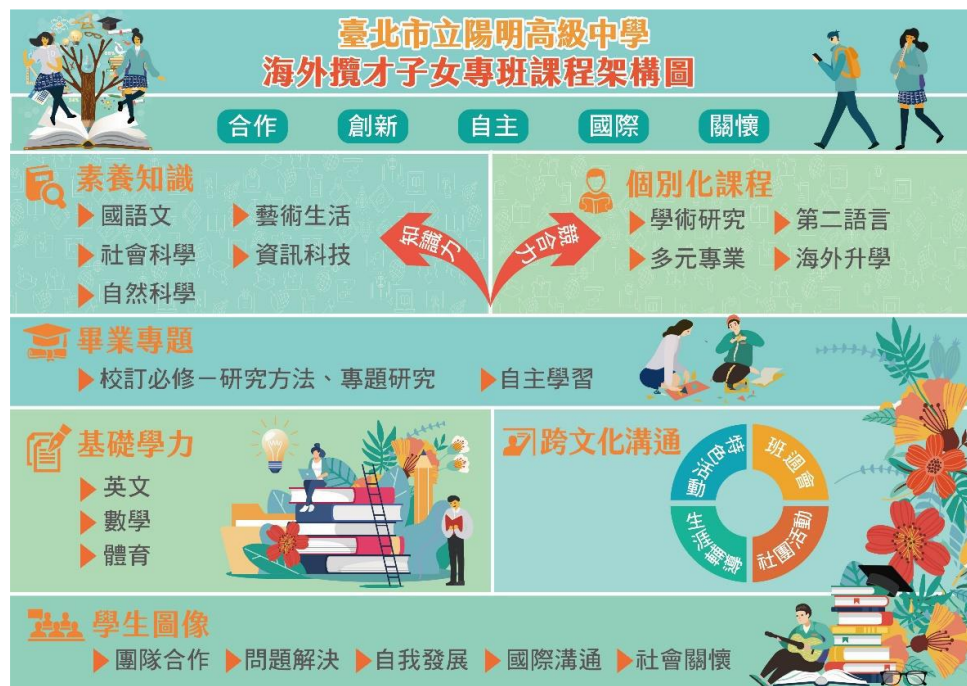
臺北市立陽明高級中等學校 海外攬才子女專班

適用對象

- 符合「外國專業人才延攬及僱用法」第 4 條規定之外國專業人才（不含依補習及進修教育法立案之短期補習班之專任教師）、外國特定專業人才及外國高級專業人才之子女。
- 符合「境外優秀科學技術人才子女來臺就學辦法」對象之子女。
- 返國學人或經理人等國際人才之子女，其與子女在國外連續居留滿一年以上。
- 依據教育部「完善我國海外攬才政策就學配套實施計畫」辦理之公立國民中學設置轉銜課程計畫雙語教育班及語言教育班學生。

臺北市立陽明高級中等學校 海外攬才子女專班

- 除國文課採全中文、英文課採全英語授課，其餘皆採**雙語**學科教學
- 為學生規劃**個別化需求課程**，依據學生需求而開設各種學術研究、多元技能、創業課程、語言檢定、SAT考試、海外升學所需之多樣化課程



技職與高中的進路比較分析



選技職與進高中的進路比較分析

類別 項目	選 技 職	進 高 中
教育目標	教導專業知能、涵養職業道德、培育實用技術人才	奠定研究學術或學習專門知能的基礎
修業年限	(高職3年、五專5年)	3年
課程的特色	<ul style="list-style-type: none"> ● 以專門技術為導向 ● 著重務實技術方面的專業實作實習課程(如實務專題、實習課程等) 	<ul style="list-style-type: none"> ● 以學術研究為導向 ● 著重基礎知識學科課程(如國文、英文、數學、歷史、地理、物理、化學、生物等)
證 照	依興趣及專長參加各類技能檢定，取得 技術或職業證照	無強調

選技職與進高中的進路比較分析

類別 項目		選 技 職	進 高 中
性	向	<p>操作性向強</p> <p>喜歡動手做實作活動</p>	<p>學術性向強</p> <p>對學術研究興趣較濃</p>
升學	進路	<ul style="list-style-type: none"> ● 升大學部份：以科技大學技術學院、二專為主，一般大學為輔 ● 繼續攻讀研究所：以進入科技校院研究所為主，或轉考一般大學研究所為輔 	<ul style="list-style-type: none"> ● 升大學部份：以一般大學為主，科技校院、二專為輔 ● 升學研究所：攻讀一般大學研究所為主
未來	發展	<ul style="list-style-type: none"> ● 較強的實務及技術能力 ● 所學和職場所需能力接軌 ● 升學、就業管道兼具 	<ul style="list-style-type: none"> ● 偏具知識型工作知能 ● 基礎學科強，實務職能較弱



月
日

相關資源網站



114學年度基北免報名作業資訊平臺



基北區高級中等學校
免試入學委員會

114學年度基北區高級中等學校免試入學報名作業資訊系統平臺

訪客

最新公告

相關下載

登入

首頁 最新公告資料

基北區各管道連結

查詢區



標題

查詢

標題 (Title)

日期 (Date)

瀏覽次數 (Count)

本作業平臺建議使用 Microsoft Edge、Chrome 瀏覽器(不支援IE瀏覽器)

網址：<http://ttk.entry.edu.tw>

註：114年將辦理2次模擬志願選填

臺北市114學年度優先免試入學網站



臺北市高級中等學校
優免入學委員會

訪客

臺北市114學年度高級中等學校優先免試入學委員會資訊系統平台

最新公告

下載專區

登入

首頁 最新公告資料

最新公告資料

查詢區



標題

查詢

查詢

<< < 1 > >>

Go To 1

Total 1 Page

標題(Title)	日期(Date)	瀏覽次數(Count)
114臺北市優先免試入學簡章	2025/1/13	73

本作業平台建議使用 Microsoft Edge、Chrome 瀏覽器

承辦學校：臺北市立松山高級工農職業學校 (02)2722-6616

系統諮詢：政高資訊有限公司 04-2391-9555

服務時間：週一~週五 08:00~17:30

網址：<http://114priorefa.tp.edu.tw>

國中教育會考網站

認識會考 ▾ 歷史訊息 ▾ 考試內容 ▾ 成績計算 ▾ 應考服務 ▾ 歷屆試題 ▾ 宣導專區 ▾ 常見問題 ▾ 徵題專區 ▾ 學力品質監控 ▾ 全國試務會



最新消息

公告日期	標題
112.12.08	本網站將於12月15日(五) 20:00 ~ 24:00 進行網路設備維護作業，維護期間若導致服務中斷，造成不便處，敬請見諒！
112.11.15	112年國中教育會考學力品質監控報告下載服務 1.【高級中等學校-112年10月版】延長下載服務時間至112年12月15日下午05:00。 2.本資料係針對截至112年9月15日之錄取報到名單進行分析。
112.10.17	【教師研習】為鼓勵及促進國中端善加運用國中教育會考學力品質監控資料之各項統計數據，以作為後續調整教學策略或研擬學力精進計畫之參考依據，將於112年11月27日至112年12月7日辦理「國中教育會考學力品質監控資料運用研習會」，相關訊息請見本網站「 學力品質監控 」。
112.10.06	本網站將於10月12日(四) 18:00 ~ 20:00 進行網路設備維護作業，維護期間服務中斷，造成不便之處敬請見諒！

[more... >>>](#)

快速連結

報名作業【個別版】、下載報名作業說明【個別版】

[113年國中教育會考問與答](#)

[113年國中教育會考各考區\(場\)試務主辦學校](#)

網址：<https://cap.rcpet.edu.tw//>

教育部十二年國民基本教育資訊網

http://12basic.edu.tw

108課綱 資訊網
十二年國民基本教育

[首頁](#) [12年國教](#) [在學與升學](#) [相關資源](#) [宣導資料](#) [Q&A](#)

Welcome To 12-year Basic Education

新課綱 – 讓孩子成為更好的自己

[觀看形象影片](#)

我想了解
國民小學



我想了解
國民中學



我想了解
高級中等學校



教學資源
優良教案



關於108課綱



快速了解108課綱



認識學習歷程檔案



了解學習歷程檔案



臺北市十二年國民基本教育資訊網

http://12basic.tp.edu.tw



臺北市十二年國民基本教育資訊網

首頁 | 網站導覽 | 招生資訊查詢

關鍵字

搜尋

臺北市十二國教

成就孩子的 夢想
打造 未來 的競爭力

現在位置：首頁

主題選單

1+2= 國中教育會考

相關連結

相關法規

常見問答集

新課綱在臺北

最新消息

更多消息 >

- 2020/11/06 公告 臺北市110學年度公私立高級中等學校優先免試入學實施計畫
- 2020/09/25 公告 110學年度臺北區高級中等學校特色招生核定作業要點
- 2020/09/23 公告 110學年度臺北區高級中等學校免試入學作業要點
- 2020/09/18 公告 110學年度國中教育會考及全國高級中等學校免試入學作業要點
- 2020/08/05 公告 109學年度臺北市免試入學續招學校名單
- 2020/06/01 公告 109學年度高中職免試入學志願選填輔導
- 2020/05/28 公告 109年臺北區免試入學志願選填與適性輔導20200528(臺北市12年高職中辦學學校長)

諮詢電話：2766-8812

選單列表



目標及配套

- 目標策略
- 辦理時程(重要日程)
- 國中活化教學



入學方式

- 臺北區免試入學
- 臺北市優先免試入學
- 直升入學



宣導諮詢

- 各入學管道主要學校
- 服務學習
- 超額比序



簡章下載

- 臺北考區109年國中教育會考簡章
- 109學年度臺北市優先免試入學簡章



簡報講綱

- 109學年度臺北市12年國教宣導簡報(公告版)
- 109年臺北區免試入學志願選填與適性輔導

國中畢業生適性入學宣導網站

<http://adapt.k12ea.gov.tw/>



國中畢業生適性入學宣導網站

最新消息 ▾ 適性入學 ▾ 適性揚才 ▾ 適性輔導 ▾ 宣導專區 ▾ 全國高級中等學校及五專資訊 ▾ 定位查詢

適性揚才,成就每一個孩子

為孩子創造無限的可能



最新消息

隨時更新重要訊息及入學重要日程表,
各式簡章也隨時更新在最新消息



適性輔導

協助學生探索及了解自我、認識教育與職業環境、培養生涯規畫與決策能力,進行生涯準備與生涯發展,找出適合自己的最佳進路



適性入學

高級中等學校及五專各具自己的特色
讓孩子依照自己的興趣去選擇未來學習之路

適性入學輔導



❖ 您對自己的瞭解有哪些？

這些可能
與學生未
來適性的
生涯選擇
有關

表現最好的科目是哪一科？

學習什麼事情最投入？

平時或假日最常做什麼？

自己的優點是什麼？

未來最想從事的工作？



❖ 需要知道的事有哪些？

了解自己的性向、興趣與能力如何發掘？

性向、興趣、能力與生涯抉擇的關係？

我們有哪些學習資源？

我們有哪些多元的試探機會？

我們國中畢業以後可以有哪些選擇？

我能瞭解社會變動的趨勢？

生涯金三角

個人特質的
澄清與了解

- 1.興趣 (喜不喜歡做)
- 2.能力 (能不能做)
- 3.人格特質 (適不適合做)
- 4.價值觀 (願不願意做)

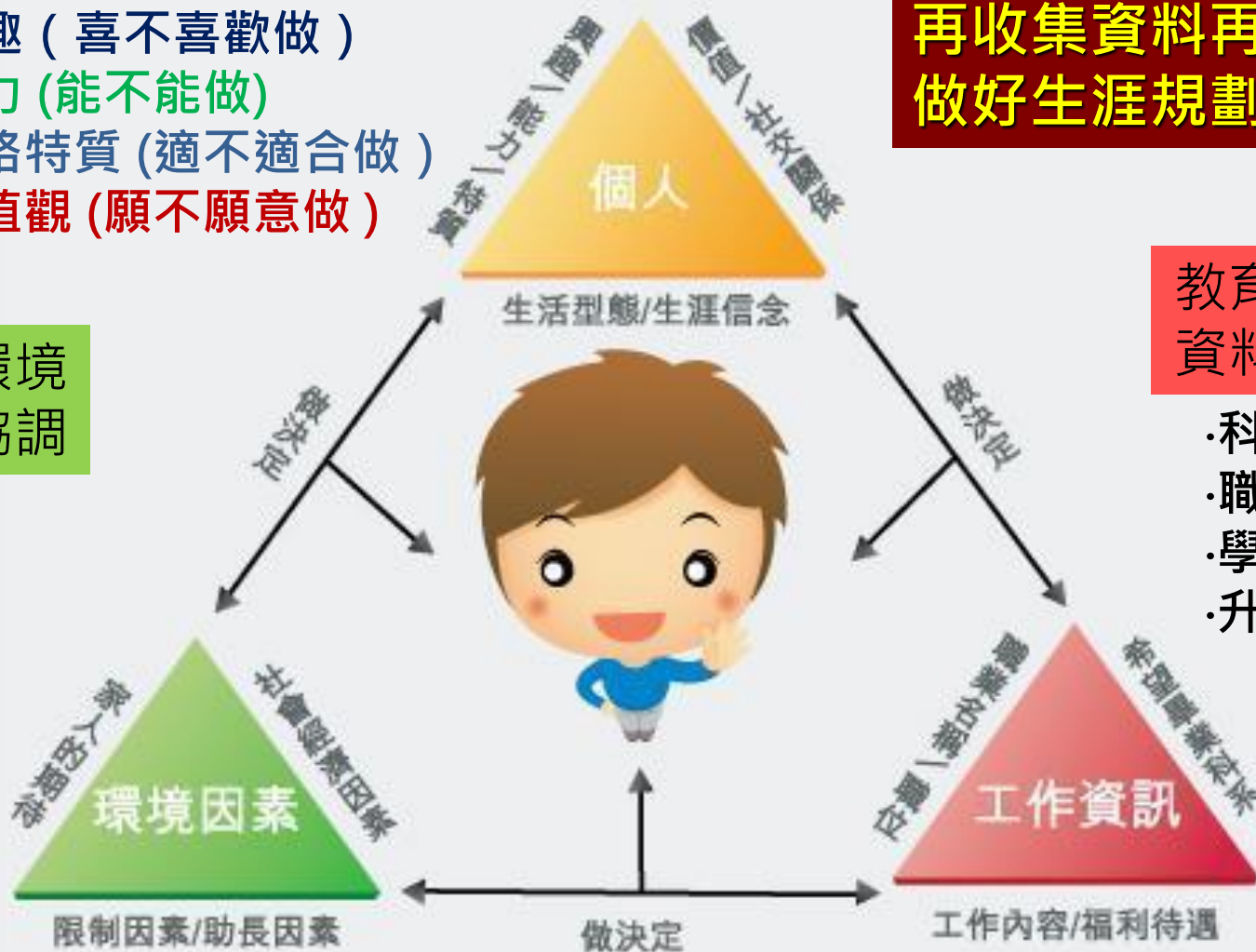
蒐集資料再決定，
再收集資料再討論！
做好生涯規劃

教育與職業
資料的提供


- 科系類別
- 職業類別
- 學校類別
- 升學管道

個人與環境
關係的協調

- 機緣
- 家庭因素
- 社會潮流
- 家人期望
- 同儕團體
- 地緣關係
- 阻力助力



建議方向~



1. 請以學生自己的興趣、性向、學習方法和習慣為優先考量，再衡酌家庭支持、社會發展等因素綜合分析後，選擇最適合自己的進路(多參考師長的意見)。

2. 以資源較豐富或有特色之學校為優先考量，也可以參考交通便利性。

建議方向~

~協助學生思考的方向~

- ☆擅長共同科目、學術研究→高中
- ☆喜歡動手、實作→高職
- ☆定向尚未明確→綜合高中

報告結束
敬請指教

